

gerçek araç kamerası

# BLACKSYS CF-100

Berrak görüntüsü ile 2ch Full HD Araç Kamerası

Eş zamanlı kayıt yapabilen Full Hd Çözünürlükte (1920X1080,30fps) ön kamera ve HD çözünürlükte(1280X720,30fps) arka kamerası ile süper yüksek kaliteli videolar çeker.

**Kullanıcı  
Kılavuzu**

**BlackSys**

[www.blacksys.co.kr/en](http://www.blacksys.co.kr/en)

# Dikkat

Bu ürün kaza durumunda referans olarak kaydedilen video yu kullanmak için size yardımcı olur. Bütün tarafından çekilen videolar ülkelerin kanunlarına göre hukuki bir ağırlıklılık taşımayabilir. CammSys ve PilotCam kaydedilmiş yada kaydedilmeiş herhangi bir videodan kaynaklanan herhangi bir yasal anlaşmazlıktan veya hasardan sorumlu tutulamaz.

- Güvenliğiniz için, lütfen araç kullanırken cihaz ayarlarını oynamayın, değiştirmeye çalışmayın. Bu durum kaza ve yaralanmalara sebep olabilir.
- Çok düşük hızda oluşan kazadaki darbeye acil kayıt sistemi tetiklenmemiş ve dosya normal olaylar dosyasına kaydedilmiş olabilir.
- Ürünün herhangi bir kazaya veya başka bir duruma sebebiyet verdiği şeklinde firmaya bir sorumluluk yüklemesi kabul edilmez.
- Gün ışığı şartlarının aniden değişmesi örneğin bir tünelden çıkarken yada güneş ışıklarının direkt yansıması yada gece yetersiz ışık ortamları kaydın bozulmasına neden olabilir.
- Donanım, yazılım ve ilgili verilerin tamamı CammSys Corp adına aittir ve telif hakkı kanunları kapsamında korunmaktadır. Fikri mülkiyet haklarının korunması temelinde yasadışı kopya ve süreçler bulunduğu ülkelerin kanunları dahilinde tazminat ve hapis cezaları istenebilir.
- Araç Kamerasını başka bir amaçla kullanmayın.
- İzin alınmadan yapılan ses kayıtları kullanıcıların yasal sorumlulukları dahilindedir.
- CammSys ve PilotCam oluşan anlamazlık ve olaylardan sorumlu tutulamaz.

# İçindekiler

## 02 Dikkat

## 04 Uyarı

- 04 ..... Kurulum ve Yönetim
- 05 ..... Hafıza Kartı(SD) Kullanımı
- 05 ..... Enerjiye Bağlama

## 06 Ana Özellikler

## 10 Bileşenlerin Adı

- 10 ..... Standart & Opsiyonel Parçalar
- 11 ..... Ön
- 11 ..... Arka
- 12 ..... Sol Taraf
- 12 ..... Sağ Taraf

## 13 Kurulum

- 13 ..... Ön kamera
- 15 ..... Arka Kamera

## 16 Özellikler

- 16 ..... Video Kayıt Detayları
- 17 ..... Led ve ses yönlendirici

## 19 Bilgisayar Gösterici nasıl yüklenir

- 19 ..... Yazılım yükleme & kaldırma
- 20 ..... Yazılım yükleme
- 21 ..... Yazılım kaldırma
- 22 ..... PC Görüntüleyici düzeni
- 23 ..... Basit kullanım
- 24 ..... Ayarlar

## 25 Yazılım nasıl güncellenir

- 25 ..... Yazılım güncelleme
- 25 ..... Yazılım ve sürüm yüklemesi

## 26 Hafıza kartını düzenleme

- 26 ..... Bilgisayara düzenleme
- 26 ..... Elle formatlama (düzenleme)

## 27 Teknik Şartname

## 28 Müşteri Hizmetleri

## 29 Garanti

## 30 Ürün Garantisi

## Uyarı

Ürünü kullanmadan önce , video kaydın ve çalışmanın iyi olduğunu kontrol ediniz.

### ⚙️ Kurulum ve Yönetim

- Kamera lensini yabancı madde ve tozlardan koruyarak temiz tutunuz. Aksi durumda kayıt kaliteniz düşer.Başka bir obje yanında duruyor ise görüntüye yansiyabilir.Bu nedenle kamerayı kurduğunuz alanın açık ve rahat olmalıdır. herhangi bir cisim yakınında var ise , kayıt içine yansiyabilir.Bu neden başka bir cihazı yakınında kurmayınız.
- Ürünün kurulum yeri değiştirilirse ilk kurulumda aldığınız kayıt kalitesini alamayabilirsiniz.Bu nedenle ürünü sık sık yer değiştirmeyin demonte ederken zorlamayın.
- Kameranın camlardan sökülüp takılması yapışkan tamponların tutma özelliğini azaltabilir. Tekrar kurulumda yeni çift taraflı yapıştırma bantları tavsiye edilir.
- SD hafıza kartını kameraya takmadan doğru pozisyonda olduğunu kontrol ediniz. Yuvaya girmiyor ise zorlamadan doğru pozisyonu bulunuz.
- Araçtan direkt elektrik alarak kurulum yaptırırseniz ve cihazı uzun süre kullanmayacaksanız lütfen enerjisini kesiniz. (Aksi durumda araç aküsünü boşaltabilir.)
- Yazılım yüklenirken enerjiyi kesmeyiniz. Arızaya neden olabilir
- Uzun süreli kullanımlar veya şiddetli titreşimler kamera açısının değişimine neden olabilir. Düz bir yere park ederek ürünün açısını ve konumunu ayarlayın.
- Kimyasal ve deterjanları temizlik için kesinlikle kullanmayınız. Arızaya neden olabilir.
- Asla sert darbelerle mazur bırakmayınız ve yabancı bir madde içine enjekte etmeyin. Yabancı bir maddenin içine sızması veya sert darbeler arızaya neden olabilir.
- Ürünün normal çalışması sırasında aşırı sıcaklık ve aşırı nemden kaçınınız.
- Ürünü sökmeye çalışmak tüm garanti şartlarının bozulmasına neden olur.

## Uyarı

### 📁 Hafıza Kartı(SD) Kullanımı

- ✓ **Hafıza kartını çıkarmadan önce cihazın kapalı ve led ışıklarının yanmadığından emin olunuz. Kamera kullanımında iken hafıza kartını çıkarmanız arızaya sebep olabilir.**
- Üretici ve distribütörlerin onayladığı hafıza kartlarını kullanın. Onaylanmamış kalitesiz Sd hafıza kartları arızalara ve kayıt kayıplarına neden olabilir.
- Cihazı tamir etmeye ve sökmeye çalışmayınız. Garanti dışına çıkmasına neden olduğu gibi arızalanabilir.
- SHafıza Kartı zamanla yıpranır. Belli bir kullanım sonrası kaydedilmiş bilgiyi hafızasında tutamayabilir.Bu durumda yeni bir hafıza kartı ile değiştirebilirsiniz. Uzun süre hafıza kartında tutulan kayıtlar zamanla zarar görüp kaybolabilir.
- Eğer videolarınızı uzun süre saklamak istiyorsanız HDD, CD veya USB gibi cihazlara aktarınız. Sadece hafıza kartında tutulan bilgiler, zarar görebilir, kaybolabilir.
- Rahat kayıt yapabilmek için Hafıza kartınızı düzenli olarak kontrol ve format ediniz.

### 🔌 Enerjiye Bağlama

- TBu ürün sadece aracın sigara çakmalığına fiş ile bağlanarak kullanılmasına göre yapılmıştır. Aracın başka bir enerji kaynağından besleme yapmak isterseniz aracınızın satış sorumlularına danışınız.Bu yöntemi aracın yetkili servislerinin sorumlulukları haricinde şartlarda yaptırmanız yaralanma ve beklenmedik kazalara neden olabilir.
- Sadece ürün kutusunda bulunan firmanın kendi sigara çakmağı uçlu kabloyu kullanın. Bilinmeyen güç kanağı bağlantılarından uzak kalınız. Sigortasız güç kablolarını kullanmayınız.
- Hafıza kartını cihaz çalışırken sökmeyiniz yada takmayınız. Böyle bir durum ciddi cihaz arızalarına neden olabilir. Hafıza kartını sökmeden yada takmadan önce gücün kapalı ve mavi led ışığın yanmadığından emin olunuz. Kamera kayıtda iken çıkarılan hafıza kartı video dosyalarının hasar görmesine neden olabilir.

## Ana Özellikler



FULL HD(1920x1080)

### Yüksek kaliteli videolar için Tam Yüksek Çözünürlük (Full HD)

Sony Exmor görüntü sensörü F1.8 lens ile berrak ve temiz yüksek kalitede Full HD görüntü sağlar.



REAR CAMERA  
HD(1280x720)

### Yüksek Çözünürlüklü (HD) arka kamera

720 / 30fps HD çözünürlük de arka kamera kaydı.



CONTINUOUSLY  
RECORDING

### Normal Kayıt

Kontak açıldığında kayıt başlar ve birer dakikalık videolar halinde dosyalar oluşturur. Hafıza kartının hafızası dolduğunda kaydettiği en eski dosyadan başlayarak siler .



MOTION DETECTION

### Park Modunda Hareket Sensörü

Hareket sensörü aktif hale getirildiğinde kamera önünde bir hareket olmaz ise cihaz uyku moduna geçer, önünde bir hareket ve değişiklik olduğu anda kayda başlar. Bu mod sadece gerekli kayıtları stoklar ve Hafıza Kartının hafızasını hesaplı kullanır.



EVENT

### 3D G-Sensör

3-açılı G-Sensör aracın fren, hızlanma ve darbeleri algılayarak bu kaydı otomatik olarak silinmeyecek ayrı bir dosyaya koyar.

## Ana Özellikler



PARKING

### Park Modunda Kayıt

Park modu eğer cihaz DC sigortalı enegi kablosu ile bağlandı ise araç durduğunda devreye girer ve araca herhangi bir hasar oluştuğunda kayda alır.



SUPER CAPACITY

### Super Capacity (Yedekleme pili)

Dahili süper kapasiteli güç kaynağı beklenmedik bir kaza yada darbe sonucu bağlantısı kesilse bile kaydedilen verilerin güvenli bir biçimde depolanmasını güvence altına alır.



2CH CAMERA

### Ön ve Arka Kayıt

Sırasıyla Ön Tam Yüksek Çözünürlük (Full HD), arka Yüksek Çözünürlük 30 fps



SECURITY LED

### LED Işıklar

Ön tarafında bulunan led araçta kayıt cihazı olduğunu gösterir ve güç geldiğini gösterir. Kamera arkasındaki mavi led ışıklar ise kayıt GPS gibi fonksiyonların çalıştığını gösterir.

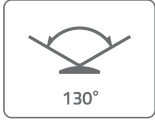


VOICE REC

### Sesli yönlendirme/ Kayıt

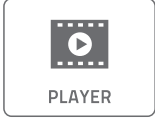
Sesli yönlendirme her durum ve fonksiyonu bildirir. Cihazdaki mikrofon sesli kayıt yaparak bir kaza anının analizinde yardımcı olur.

## Ana Özellikler



### 130 Derece Açılı Görüş

130 Dereceli çapraz görüş açısı ile geniş açılı kayıtlar yapabilir.



PLAYER

### Cihaza özel Bilgisayar görüntüleyici

BlackSys yazılımı (PC Görüntüleyici) sadece görüntüyü tekrar seyredebileğiniz bir program değil analiz edebileceğiniz bir program sunar.



EMERGENCY REC

### Acil Kayıt Düğmesi

Kullanıcı sürüş, park etme veya bir kaza anında kendi acil kayıt düğmesine basarak kayıt yapabilir. Bu kayıt toplam 30 sn olup 10 sn kısım düğmeye basmadan önceki kalan 20 sn. kısım düğmeye basıldıktan sonraki kaydı oluşturur. Acil kayıt düğmesi ile kaydedilen videolar Event (Olay) dosyasında saklanır.



SDCARD FORMAT

### Manuel Formatlama

Manuel formatlama bilgisayar olmadan yapılabilir.



VIEWER ZOOM

### Bilgisayara Görüntüleyici ile Resim Büyütme

Bilgisayar Görüntüleyici programda önemli noktaları ekran üzerinde büyütebilirsiniz.

## Ana Özellikler



GPS

### Konum ve Rota Bilgisi (GPS opsiyonel)

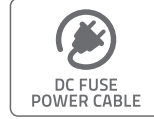
İsteğe bağlı eklenen yüksek hassasiyetdeki GPS(SİRF 4) araç hızını ,yolunu ve konumunu Google Map ile secronize olarak kaydeder.



VIDEO OUT

### Video Çıkışı (İsteğe bağlı kablo)

Video Çıkış kablosu cihazın herhangi bir görüntü oynatıcı ile bağlanmasını sağlar.



DC FUSE  
POWER CABLE

### DC Sigorta Güç Kablosu (isteğe bağlı Kablo)

Cihaz Dc Sigorta güç kablosu ile balı ise , park modunda da kayıtlara ulaşılabilir.

※ Uzun süreli DC Sigorta Güç kablosu ile park halinde kayıt araç bataryasının bitmesine neden olabilir. Uzun süreli araç park hali durumlarında kabloyu çıkarınız.

## Bileşenlerin Adı

mevcut parçalar resimlerdekinden farklı ve bağzılan değişmiş olabilir.  
Eğer aşağıdaki parçalar içinde değilse, lütfen yerel satıcınız ile temas kurunuz.

### Standart Parçalar



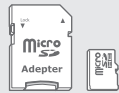
Ana Bölüm



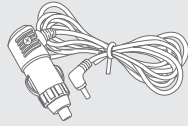
Kullanıcı kılavuzu



Kablo tutucu

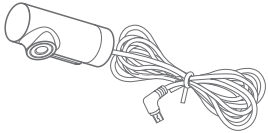


Micro Sd  
(Hafıza Kartı)

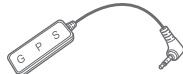


Sigara Çakmak  
Kablosu

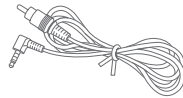
### Opsiyonel Parçalar



HD Arka Kamera



Harici GPS modülü  
(İsteğe bağlı)

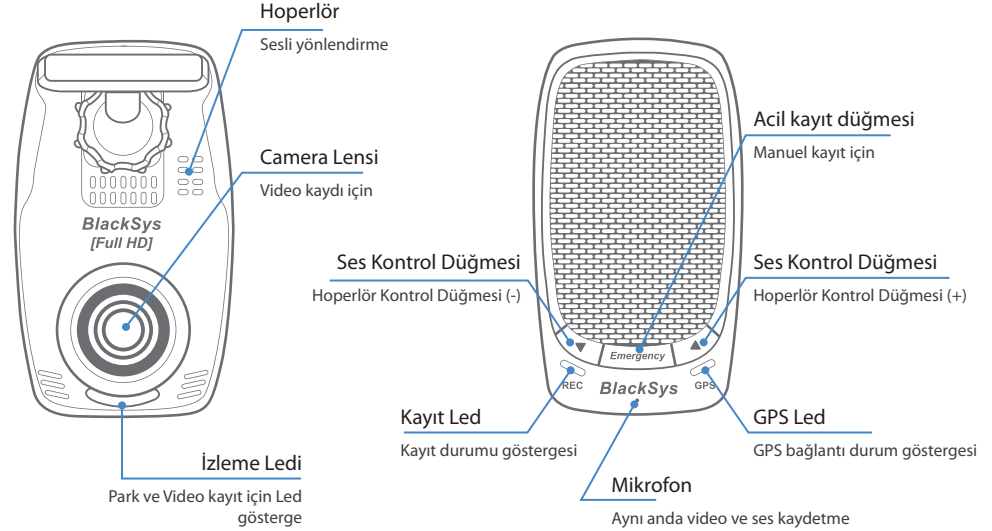


A/V Çıkış Kablosu  
(İsteğe bağlı)



Dc Sigorta Güç Kablosu  
(İsteğe bağlı)

## Bileşenlerin Adı



## Bileşenlerin Adı

### Güç Yuvası

Ana üniteye güç sağlamak için

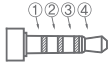
### A/V Çıkış Yuvası

Harici bir cihaza bağlanarak video izlemesi

### GPS Yuvası

Bilgisayara İzleyicide aracın yer ve hızını değiştirmek için

- 1 GND
- 2 AV Çıkış
- 3 GPS Bilgi
- 4 Güç



### Tutucu

Ön cama ana ünite takmak için

### Sıkıştırma kolu

kamerayı tutucuya sabitleyerek sağa/sola yukarı/ağışsağı uyumlu olması

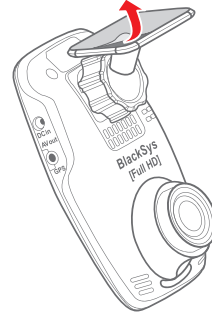
### Arka kamera bağlantı yuvası

Mini USB Yuvası HD Arka Kamera için

### Mikro Hafıza Kartı Yuvası

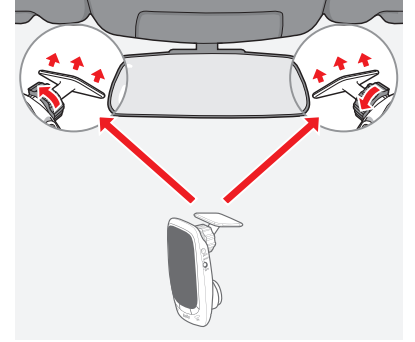
Harici Mikro Hafıza kartı yuvası

## Kurulum



### 1. Çift Taraflı Yapışka bant ile bağlama

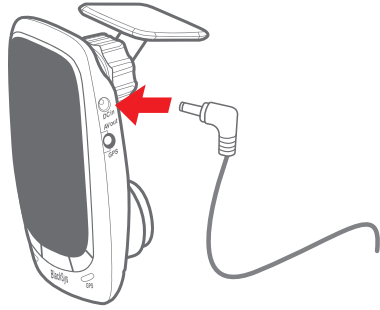
Kurulum yapacağınız bölgedeki yabancı madde ve tozları temizleyiniz. Çift taraflı yapıştırma bantının kağıt yüzey tarafını kaldırarak tutcuya yapıştırdınız, daha sonra kırmızı koruyucu bandı kaldırdınız.



### 2. Yükleme ünitesi

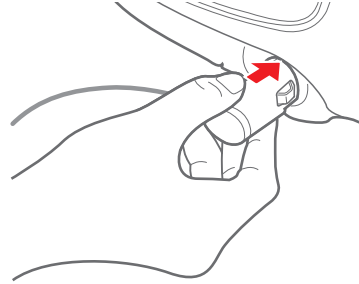
Kurulum dikiz aynasının solundan sağına tavsiye edilir. Tutucuyu ön cama sıkıca iterek yapıştırdınız. Dikey olarak oturduğunuz kameranızın açısını ayarlayın. Son olarak ta sıkıştırıcı somunu sıkın.

※ Ön camda yansıyan herhangi bir navigasyon aleti veya pano kayıt kalitesini düşürebilir.



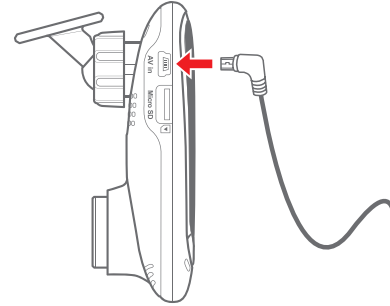
### 3. Güç kablosunu Ayarlama ve Bağlama

Kablo tutucularıda kullanarak ve araç fitillerine saklayarak güç kablosunu Sigara Çakmak Soketine takın. Araç navigasyon sistemi araçta yüklü ise, video çıkış kablosuna bağlanması tavsiye edilir.



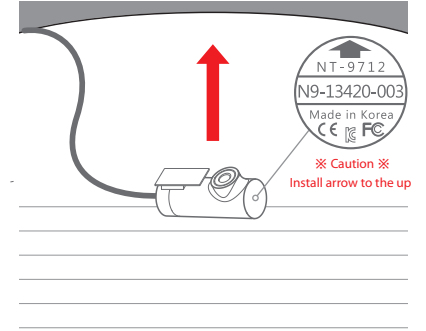
### 4. Güç kablosu bağlantısı ve Led durumu kontrolü

Sigara çakmak yuvasına güç kablosunu taktıktan sonra kontağı çevirin. Bütün led ışıklar yandığında kurulum tamamlanmıştır.



### 1. Arka Kamera Kurulumu

Arka kamera kablosunu ana makinede AV-In yuvasına takınız. Arka kamera kablosunu araç içinde kameraya doğru saklayınız.



### 2. Kurulum

Yabancı maddeleri ve tozları kuracağınız yerde silin. Kırmızı kaplamalı folyoyu çift taraflı bantın bir tarafından sökerek tutucunun altına yapıştırın. Tutucu sol tarafı gösterir şekilde arak camın ortasına tuturulması önerilir.

※ Renkli camla arka kamerada video kaydının iyi görünmemesine neden olabilir.



## Özellikler

Normal kayıt dosyası, Olay kayıt dosyası ve Park modu kayıt dosyasında kayıtlar saklanır ve harici hafıza kartı dolduğunda en eski dosyadan üstüne yazmaya başlar. Üstüne kayıt en eski dosyadan başlar, normal kayıtlarda önemli bir olay var ise dosyalar önceden aktarılmalıdır.

### Normal Kayıt

- Kayıt araç çalışmaya başladığında başlar ve kayıt dosyaları Sd karta Normal dosyasında saklanır.

### Park Modu Kaydı

- 1 Araç park ettiğinde ve durduğunda eğer kamera önünde herhangi bir değişiklik yok ise 10 dk sonra otomatik başlar. (Bu durum araç direk enerjiye veya DC sigorta gücüne bağlı ise başlar)
- Eğer kamera önündeki hareketde devamlılık var ve resim değişiyorsa kayıt Normal kayıt halini alarak bu dosyaya indirmeye başlar.
- Park modu boyunca kaydedilen dosyalar 'Park' dosyasına girer.  
※ Uzun süreli park halinde cihazın Park Modunda çalışması aküyü bitirebilir.

### Son Sahne Kaydı

- Cihazın gücü bir kaza yada manuel olarak kesildiğinde Süper Capacitör besleyiciler sayesinde son sahne kaydedilir.

### Olay Kaydı

- Eğer G-Sensör(Hızlanma sensörü) bir darbe, ani hızlanma veya ani fren durumunda devreye girerek 30 saniye kayıt yapar. Bu video 'EVENT' olay dosyasına kaydedilir. ( 10 sn olay öncesi ve 20 sn olay sırasında kaydeder)

※ Cihaza güç geldikten 2dk sonra tekrar güç kesilirse kaydedilmiş dosya bozulmuş olabilir.

※ Az G-sensor dosyası için , daha az şok duyarlılığı. (İlk G sensor ayrı 3 hassasiyet seviyesinde gelir. 1 az hassas, 3 orta hassas, 5 hassas)

## Özellikler

※ İşlevler ürünün modellerine göre değişebilir.

Biçim	Düğme	Sessli yönlendirici	Led durumu			
			Kayıt	GPS	Park	
Güç	Açık	X	X			
	Kapalı	X	Araç Kamerası Kapanıyor			
Kayıt Başlama	X	1 Kanal araç kamerası açılıyor				
		2 kanal araç kamerası açılıyor				
TV Çıkış	Bağlı	X	X			
	Bağlı değil	X	X			
GPS	Bağlı	X	GPS bağlanıyor (1 kere bağlandıysa)			
	Bağlı değil	X	-			
Hafıza Kart Format	Format Modu	Acil Butonununa 8 saniye boyunca basın	Hafıza kartını(SD) düzenlemek istiyormusunuz?			
	Format başlama	▲ Düğme	Hafıza kartı (SD) düzenleniyor			
	Format İptal	▼ Düğme	Hafıza kartı (SD) düzenlenemedi			
FW Yenileme		Hafıza kartı içinde güncelleme (update) dosyası var ise otomatik güncellenir (update olur)	Güncelleme başlıyor			

## Led ve ses yönlendirici

Biçim	Düğme	Sesli yönlendirici	Led durumu		
			Kayıt	GPS	Park
Olay Kaydı	Otomatik	X	Ses efekti 1		
	Elle	Acil düğmesine kısaca basın	Ses efekti 1 + Ses efekti 2		
Ses kaydı	Açık	▼ 3 saniye boyunca basılı tutun.	Ses kaydı başlıyor	(3 kere yanıp söner)	
	Kapalı	▼ 3 saniye boyunca basılı tutun	Ses kaydı bitiyor	(3 kere yanıp söner)	

※ Hareket Algılama; Park Modunda hareket algılanırsa Park ışığı yanıp söner.

## Hata

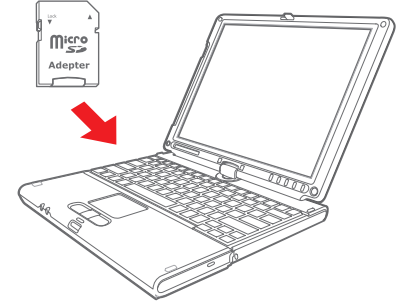
※ CF-100 16 GB den 32 GB e kadar Hafıza Kartını destekler

Biçim	Düğme	Sesli yönlendirme	Led durumu		
			Kayıt	GPS	Park
Hafıza Kartı (SD) yok	X	Lütfen Hafıza Kartını (SD) takın			
Hafıza Kartı (SD) arızası	X	Hafıza Kartı (SD) okunamıyor			
Kamera Hatası	X	Kamera hizmet dışı			
Düşük kapasiteli hafıza kartı (SD)	X	Hafıza kartı (SD) uyumlu değil			

## Bilgisayar Gösterici nasıl yüklenir

### Bilgisayar Gösterici yükleme

Hafıza kartını bilgisayara bağlayın ve [www.blacksys.co.kr/support/download](http://www.blacksys.co.kr/support/download) adresinden yazılımı indirin ve çalıştırın. Kurulum tamamlandıktan sonra CF-100 Oynatıcı ikonunu tıklayın ve çalıştırın.



### Kaldırma

1. Kontrol paneli/Program kaldırma&değiştirme/CF-100 Oynatıcı'yı kaldır
2. Çalıştır C:/Program Dosyaları(x86)/Blacksys/CF-100 Oynatıcı/Kaldır\_CF100 Oynatıcı.bat
3. Çalıştır / Tüm programlar / CF-100 Player / Temizle\_CF100Player.bat

### PC Gösterici için tavsiye edilen sistem

- OS : Windows XP SP3, Vista(32bit), 7(32/64bit)
- H/W : Pentium 4 2.8 Ghz üstü / 1 GB Ram üstü
- Web işletici : MS Internet Explorer 8.0 üzeri
- Direct X versiyon : Direct X 9.0 (Temmuz 2010) üzeri
- Diğer gereklilik: Windows. Net Framework 3.5 üzeri

# Yazılım yükleme

## Yazılım yükleme

### 1. Setuo.exe indir ve çalıştır



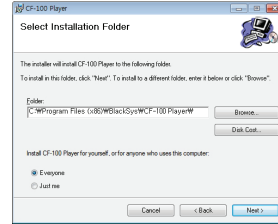
BlackSysPlayer.msi

setup.exe

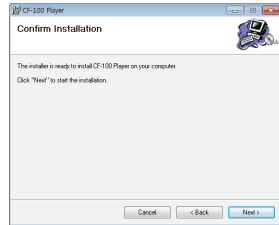
### 2. Kurulum hazırlığı



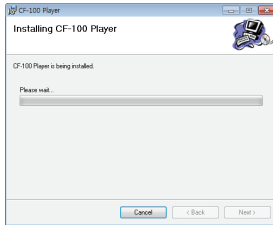
### 3. Kurulum klasör seçimi



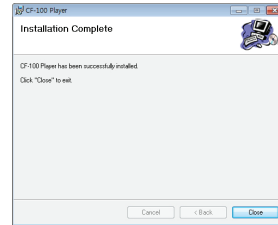
### 4. Kurulum başlat



### 5. Kurulum sürecinde



### 6. Kurulum tamamlandı



# Yazılım yükleme

## Yazılım kaldırma

### 1. Başlangıçı tıkla



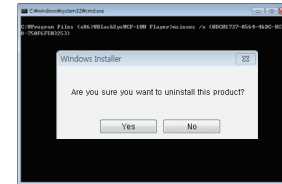
### 2. Tüm programları tıkla ve CF100 Oynatıcıyı çalıştır



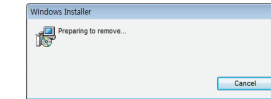
### 3. CF-100 Oynatıcı çalıştır/CF100 oynatıcı.bat kaldır



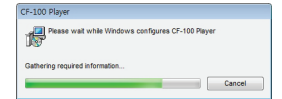
### 4. Kaldırmak için Evet'i tıkla



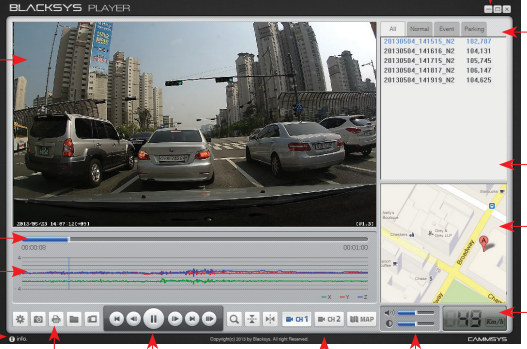
### 5. Kaldırma hazırlığında



### 6. Kaldırma sürecinde



## Yazılım yükleme



**Görüntüleyici Ekran**

**İlerleme çubuğu**

**G Sensor Bilgi Görüntüsü**

**Versiyon bilgisi**

**Yapılandırma**

**Video ekran yakalama**

**Yazdırma**

**Açık klasör**

**Sürücü seç**

**Ekran minimizasyonu**

**Tam ekran / Önceki ekran**

**Kapalı**

**ALL : Tüm Videolar dosya listesi**

**NORMAL : Normal video dosya listesi**

**EVENT : Olay video dosya listesi**

**PARKING : Park Özelliği video dosya listesi**

**Oynatma listesi**

**Harita görüntüsü**

**GPS Hız (Km/Saat)**

**Ses Kontrol**

**Görüntü Parlaklık Kontrol**

**Önceki dosyayı listeye taşı**

**Önceki 1 dk. Taşı**

**Video oynat ve durdur**

**Sonraki 1 dk. Taşı**

**Gelecek dosyayı listeye taşı**

**Gelecek görüntüyü taşı**

**Ekranın bir kısmını genişletme**

**Dikey görüntü**

**Yatay görüntü**

**CH 1 : Ön kamera tekrar oynatma**

**CH 2 : Arka kamera tekrar oynatma**

**MAP : Harita genişletme**

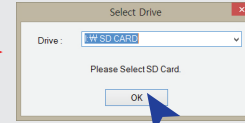
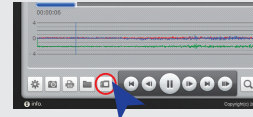
※ PC Görüntüleyicili ekranda büyütme (basit ekran görüntüsü): Video oynarken bilgisayar faresini üstüne sürüklediğinizde, video görüntüsü saniyede 0.2 kat toplam 2.8 kat genişleyebilir. (1-15 seviye)

※ PC Görüntüleyicili ekranda büyütme (tam ekran): Video oynarken bilgisayar faresini üstüne sürüklediğinizde, video görüntüsü saniyede 0.2 kat toplam 2.2 kat genişleyebilir. (1-12 seviye)

## Yazılım yükleme

### Açmayı sürdür

- [ ] Hafıza kartını seçin ve 'onaylamayı' tıklayın



20130425_164916_N1	78.927
20130425_165017_N1	79.767
20130425_165118_N1	24.257
20130425_165157_N1	78.888
20130425_165308_N1	79.020
20130425_165409_N1	79.059
20130425_165510_N1	79.268
20130425_165611_N1	78.530
20130425_165712_N1	79.763
20130425_165813_N1	61.816
20130425_165921_N1	80.240
20130425_170032_N1	78.869

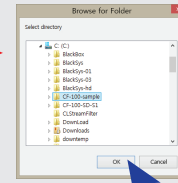
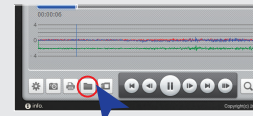
- Seçilen sürücüde (hafıza kartı) video kayıtları zaman sırasıyla gözükür.

- Açılan dosyalar listesinden dosyayı çift tıklayarak seçin

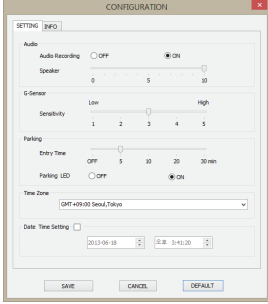
[ ] videoları oynatmak için oynat ikonunu seçin.

### Dosyayı açın

- [ ] Açılan dosyalar listesinden dosyayı çift tıklayarak seçin. Üzerine tıklayarak onaylayın.

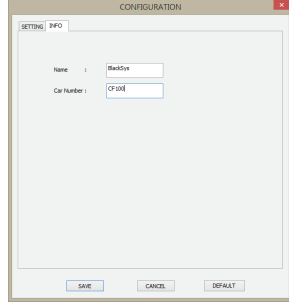


## Yazılım yükleme



### Ayarlar

Ses Kaydı	: Kapalı / Açık
Hoperlör	: 0-10 (Ses Kontrol)
G-Sensör hassaslık kontrol	: Düşük-Yüksek (1~5)
Park etme zamanı	: Kapalı / 10 dakika / 20 Dakika / 30 Dakika
Park Led Işığı	: Kapalı / Açık
Zaman Dilimi	: GPS Zaman dilim ayarı
Tarih & Saat ayarı	: <input checked="" type="checkbox"/> V işaretini seç ve gün/ay / yıl / zaman /dakika/saniye ayarla
Kaydet	: Seçtiğiniz ayarları Hafıza Kartında kaydet
Standart	: Standart ayarları değiştir



### Kullanıcı

Kullanıcı adı	: Blacksys
Araç Plaka no	: CF100

## Yazılım nasıl güncellenir

### Yazılım güncelleme

✓ Yazılım güncelleme durumunda aşağıdaki yönergeyi takip edin

- 1 Hafıza kartını cihazdan çıkarın
  - İlk önce kontağı kapatın ve sigara çakmaklığından ünitenin güç kablosunu çıkarın
- 2 İnternet sayfamıza grınız([www.blacksys.co.kr/Support/Download](http://www.blacksys.co.kr/Support/Download)) ve son güncelleme dosyasını indiriniz.
- 3 Bilgisayaradaki Hafıza kartı ile bağlantı kurunuz ve indirdiğiniz son güncelleme dosyasını (CF100update.tar) hafıza kartına taşıyınız.
- 4 Güncelleme dosyasını yüklediğiniz hafıza kartını bilgisayara takın .
  - Kontakı kapatın ve sigara çakmağı güç kablosunu yuvasına takın.
- 5 Bütün led ışıklar yandığında güncelleme kurulum başlar ve tamalanır, sonrasında kayıt otomatik olarak başlar.
  - Güncelleme yapılırken enerji kablosunu yerinden çıkarmayınız.Arızaya neden olabilir.

### Yazılım ve sürüm yüklemesi

- İnternet sayfamıza grınız([www.blacksys.co.kr/Support/Download](http://www.blacksys.co.kr/Support/Download)) ve son güncelleme dosyasını indiriniz.
- Yazılımın bilgisayarda kurulumu tamamlandı
- ✗ Yazılım ve sürümü indirmek için internet bağlantısı gerekli.
- ✗ Yazılım yükseltmesi işlemini yapmadan önce yazılım yükseltmelerini kontrol ediniz. Ürüne göre değişiklik gösterebilir.

## Hafıza kartını düzenleme

Hafıza kartında virus kontrolü yapın ve temel olarak formatlayın (en az ayda 2 kere) böylece depolara hatalarını, kötü kayıtları ve kayıt yapmama hatalarını azaltırsınız.

### Bilgisayara düzenleme

- 1 Hafıza kartını bilgisayara ile bağlantısını yapınız.
- 2 Start 'tıkalyınız'-'My computer'
- 3 (Taşınabilir USB sürücü) Hafıza kartı üzerine gelerek farenin sağ tuşunu tıklayın ve açılan pencereden **Format** ı seçin
- 4 **Start** tuşunu bir kere tıklayın , formatlama başlar

- Hafıza kartı tanıma ve kayıt hatası oluyor ise Fat 32 formatı gereklidir.
- Bilgisayarınız hafıza kartını tanımlıyamıyor veya formatlamayı tamamlayamıyorsa hafıza kartını değiştiriniz.
- Hafıza kartında başka bilgiler mevcut ise , hataya sebep olabilir. Buyüzden lütfen bu bilgileri temizleyiniz.

※ Hafıza kartı tüketilebilen bir ürün olduğu için üretici bilgi kayıp ve hasarlarında herhangi bir sorumluluk kabul etmez. Ayrıca , üreticiler hafıza kartındaki kayıtlı bilgileri de garanti etmez.

### Elle formatlama (düzenleme) Bilgisayarsız kendi kendine formatlama yapılabilir.

- 1 Format(düzenleme) için Acil butonuna 8 saniye süre ile basılı tutun taki sesli yönlendirme 'Sd kartı düzenlemek istiyormusunuz' diye bildirene kadar.
- 2 Eğer sol tuşa basarsanız [ ▲ ] sesli yönlendirme'Hafıza kartı formatlanmaya başladı' diye bildirimde bulunur ve formatlar.
- 3 Düzenleme bittiğinde, kamera kendi kendine otomatik olarak kapanır ve yeniden kayda geçer.

## Teknik Şartname

※ teknik şartname ürünün iyileştirilmesi için önceden haber verilmeksizin değiştirilebilir.

Model adı	CF-100	
Kamera	Lens	Ön :2M Pixel , Arka :1m Pixel
	Görüş açısı	Ön :130 derece Arka 120 derece
	Hassasiyet	1.0 LUX
Özellik	VideoKodlama / Ses Kodlama	H.264(AV1) / PCM
	Çözünürlük	Ön: 1920(yatay)X1080(dikey) Full HD, Arka : 1280(H)X720(V) HD
	Kayıt Modu	NORMAL (%70 hafıza bölümü, 1 dk./dosya, 30 resim/sn)
	Seçenek	OLAY (%20 hafıza bölümü , 30 sn./dosya, 30 resim/sn)
		Otomatik Park Modu(1 dk/dosya, 30resim/sn)
	Kayıt Yöntemi	Hafıza kartı dolması durumunda kamera en eski dosyaları silmeye başlar
	Ses Kaydı	Kamerada sesli kayıt ve kaliteli ses için mikrofon vardır.
	Format (Düzenleme)	Mikro hafıza kartı Format
	Harici GPS	SİRF 4 (İsteğe bağlı)
	Şok Sensor	3 eksenli şok algılama G-Sensör
Hafıza deposu	Hafıza depolamaMikro Hafıza Kartı (16g-32G)	
Ekran	Resim kaydı	Max. 30fps
	Harici Video Çıkışı	NTSC (İçinde)
	Harici Oynatıcı	Bilgisayar Medya oynatıcı & Bilgisayar Gösterici
Sıcaklık	Video İnceleme	Bilgisayar gösterici programından doğrudan video analizi
	Operasyon	-20°C ~ 70°C
Güç	Depolama	-30°C ~ 80°C
	Operasyon	DC 12V ~ 24V (±0.3V) / CIGAR JACK CABLE
Boyut (mm)		58(w) X 100(L) X 34(H)
Ağırlık		87g

## Müşteri Hizmetleri

Servis boyunca oluşabilecek olan bilgi kayıtlarından sorumlu değildir.Lütfen cihazı servise vermeden önce yedekleme alınız.



82-70-4680-2595

### CammSys - PilotCam müşteri Hizmetleri

- Cihangir mah Avcılar Yan Yol No.205 Avcılar İstanbul
- Açılış : 09:00- 18:00
- Cumartesi , Pazar ve ReTatil Günleri Kapalı

Servisimize ulaştığınızda personelimiz dikkatli bir biçimde sizinle ilgilenecektir.

## Garanti

Tüketici kanunlarını verdiği yetki ve süreler içinde ürününüzün tamir gerçekleştirilir.

### Garanti süresi

- Ana Ünite için garanti süresi 24 aydır.
- Aksesuarlar için garanti süresi 12 ay ile sınırlıdır.
- Servis Parça tutma süresi : Satışı tamamlanmasından itibaren 5 yıldır.

	Hasar biçimleri	Standart Tazminat	
		Garanti süresince	Garanti Süresi Sonrası
Normal kullanım koşullarında bir problem ile karşılaşıldığında servis talep edilir.	Servis arıza durumunda 10 gün içinde parça ile ilgili bilgi verir	Yenileme veya geri ödeme	Uygulanamaz
	Servis 1 ay içinde arızayı giderir.	Yenileme veya ücretsiz tamir	Uygulanamaz
	Servis hatalı parçaları değiştirir	Ücretsiz ödeme	Bedeliyel tamir
	Tamir mümkün değil	Yenileme veya geri ödeme	Aşınma payı düşüldükten sonra değiştirilmesi veya para iadesi
	Yenileme mümkün değil	Bedeliyle iade	Kanunlara göre uygulanır
	Ana parçalar 1 ay içinde değiştirilir.	Bedeliyle iade	Kanunlara göre uygulanır
	Aynı hata 3 kez tekrarlandığında	Yenileme veya geri ödeme	Uygulanamaz
	den fazla hata çıktığında	Yenileme veya geri ödeme	Uygulanamaz
	Servis boyunca kaybolur	Yenileme veya geri ödeme	Kanunlara göre uygulanır
Sorumlu servis parçalarını elinde belli bir periyotta tutar.	Normal kullanım şartlarında sorun çıkarabilir.	Yenileme veya geri ödeme	Uygulanamaz
	Fonksiyonnel hata müşterinin hata vbeya kusurlarıdır	Bedeliyel tamir	
Dağıtımda hasarlı parça		Yedek	Uygulanamaz
Hatalı yüklenmiş parça		Yedek	Uygulanamaz
Customer's negligence or fault, Functional defect	Tamir mümkün değil	Yedek	Kanunlara göre uygulanır
	Yenileme mümkün değil	Bedeliyel tamir	Bedeliyel tamir

※ Garanti süresi fatura tarihi sonrası 24 aydır.

※ Firmamız garanti süresi boyunca tüketici koryma kanununun kullanıcıya verdiği tüm hakları gözeterek servis verir.

# Ürün Garantisii

Model adı	CF-100		
Üretici			
Seri No.			
Satış tarihi			
Garanti Süresi	Satış tarihinden itibaren 2 yıl (Fakat ürün alım tarihi belli değilse üretim tarihinden itibaren 3 ay eklenir)		
Müşteri bilgileri	Adı		Tel.
	Adresi		
Satıcı Dükkan	Adı		Tel.

- ※ Ürünün garanti kartı üzerinde detay ve tüketici hakları görülebilir.
- ※ Garanti süresi satınalma tarihi ile başlar. Bu nedenle satınalma tarihinizi belirleyin.
- ※ Bu garanti kartı yenilenemez.



# HAFIZA

---

---

---

---

---

---

---

---

---

---

---

---

---

---

---

---

---

---

---

---

---

---

---

---



CAMMSYS